

**ВНИМАНИЕ!** Если на лекалах двойной контур, то лекала даны с припусками на швы (1 см). Если контур одинарный, то лекала даны без припусков на швы.

Все надписи на выкройках сделаны на лицевой стороне.

**ВАЖНО!** Прежде всего распечатайте бумажные выкройки и разложите их на ширину ткани (ширина ткани может быть от 90 см до 150 см), чтобы выяснить, сколько материала вам потребуется. Не забудьте учесть парные и симметричные детали.

При стачивании деталей обращайте внимание на надсечки – они должны совпадать.

## 6011 Мужская куртка спортивного стиля

Ткань: плотные хлопчатобумажные ткани типа джинсовых.

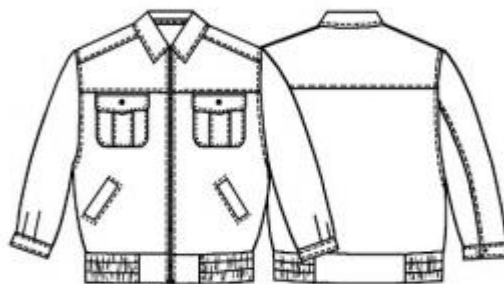
Другие материалы: подкладочная ткань в тон,

клеевая прокладка – 55 см при ширине рулона 140 см,

эластичная тесьма-резинка,

разъемная молния в тон – 1 шт. (длина зависит от размера изделия),

пуговицы в тон диаметром 10 мм – 4 шт.



### РАСКРОЙ:

#### Из основной ткани:

1. Спинка – 1 деталь со сгибом
2. Полочка – 2 детали
3. Кокетка спинки – 2 детали
4. Кокетка полочки – 2 детали
5. Рукав – 2 детали
6. Верхний воротник – 1 деталь

7. Стойка верхнего воротника – 1 деталь
8. Нижний воротник – 1 деталь
9. Стойка нижнего воротника – 1 деталь
10. Накладной карман – 2 детали
11. Клапан накладного кармана – 4 детали
12. Обтачка накладного кармана – 2 детали
13. Шлевка – 1 деталь
14. Пояс – 1 деталь
15. Манжета – 2 детали
16. Подборт – 2 детали
17. Обтачка прорезного кармана\_1 – 2 детали
18. Обтачка прорезного кармана\_2 – 2 детали
19. Подзор прорезного кармана – 2 детали

Из подкладки:

1. Спинка – 1 деталь со сгибом
2. Полочка – 2 детали
3. Мешковина прорезного кармана – 4 детали

Из клеевой прокладки:

1. Верхний воротник – 1 деталь
2. Стойка верхнего воротника – 1 деталь
3. Кокетка полочки – 2 детали
4. Клапан накладного кармана – 2 детали
5. Обтачка прорезного кармана\_1 – 2 детали
6. Обтачка прорезного кармана\_2 – 2 детали
7. Манжета – 2 детали

**ПОШИВ:**

1. Укрепить клеевой прокладкой детали верхнего воротника, стойки верхнего воротника, манжет, кокеток полочек, клапанов накладных карманов и обтачек

прорезных карманов(Термоклеющиеся прокладки приутюживают с изнаночной стороны детали сильно нагретым утюгом).

2. На деталях полочек выполнить "Прорезной карман с листочкой": наложить подзор прорезного кармана изнаночной стороной на лицевую сторону мешковины кармана, подвернуть внутренние срезы подзора и притачать по краю; сметать подзор с мешковиной кармана по открытым срезам.
3. Заутюжить вдвое по длине изнаночной стороной внутрь обтачку прорезного кармана.
4. Наколоть обтачку кармана, развернутую к борту, с лицевой стороны на полочку по разметке, наложить сверху изнаночной стороной вниз мешковины кармана без подзора по разметке и притачать обтачку и мешковину кармана на расстоянии 1 см по обе стороны от разметки; прорезать ткань основного изделия и мешковины кармана по разметке, выводя уголками к окончаниям строчек, вывернуть мешковину кармана на изнаночную сторону изделия, выправить обтачку и притачать образовавшиеся уголки ткани и окончания обтачки с изнаночной стороны к мешковине кармана.
5. Наложить на пришитую мешковину вторую часть мешковины кармана лицевой стороной внутрь, стачать по боковым срезам и обметать припуски; с лицевой стороны (для наиболее опытных – с изнаночной) проложить фиксирующую строчку по верху и краям входа в карман, пришивая мешковину кармана.
6. Заложить защипы на накладном кармане по разметке, заутюжить и проложить декоративные строчки на расстоянии 3 мм от сгибов.
7. Сложить детали накладного кармана с деталями обтачки лицевыми сторонами внутрь, стачать по наружным срезам, вывернуть, проутюжить и проложить декоративную строчку в 5 мм.
8. Заутюжить внутрь открытые срезы кармана, наложить на полочку по

разметке и притачать по краю.

9. Сложить детали клапана кармана лицевыми сторонами внутрь, стачать по наружным срезам, вывернуть, проутюжить и проложить декоративную строчку в 5 мм.

10. Наложить клапан, развернутый вниз, с лицевой стороны полочки по разметке и сметать с верхним срезом полочки.

11. Притачать к полочке соответствующую кокетку, пришивая клапан, обметать припуски, заутюжить на кокетку и проложить декоративную строчку в 5 мм.

12. Сложить детали кокетки спинки лицевыми сторонами внутрь, вложить между ними спинку, совмещая по срезам, и стачать; вывернуть, приутюжить и проложить декоративную строчку в 5 мм.

13. Аналогично стачать плечевые швы.

14. Стачать боковой шов, обметать припуски.

15. Стачать детали спинки и полочек из подкладочной ткани по боковым и плечевым швам, стачать подкладку с подбортами.

16. Заутюжить на изнаночную сторону припуски застежки борта, приметать застежку-молнию так, чтобы зубчики были видны. Наложить подборта, соединенные с подкладкой, на основное изделие лицевой стороной внутрь и обтачать борта, пришивая молнию; вывернуть и проутюжить; проложить декоративную строчку в 5 мм. Сметать вместе срезы горловины, пройм и нижние срезы деталей основного изделия и подкладки.

17. Выполнить "Воротник на стойке": укрепить клеевой прокладкой одну деталь стойки и воротника. Сложить обе детали воротника лицевыми сторонами внутрь и стачать по наружному контуру; вывернуть на лицевую сторону, проутюжить и проложить декоративную строчку в 5 мм. Сложить обе детали

стойки лицевыми сторонами внутрь, вложить между верхними срезами воротник по разметке, накладывая укрепленную деталь стойки на укрепленную деталь воротника, и притачать, продолжая строчку по выступам под застежку. Выправить воротник, заутюжить внутрь открытые срезы стойки, вложить между ними вырез горловины и притачать по краю, продолжая декоративную строчку по верхнему шву стойки.

18. Стачать шов рукава до метки разреза, обметать и заутюжить припуски в сторону верхней части рукава, ниже разреза припуски разутюжить и настроить по краю на рукав.

19. Втачать рукав в пройму, совмещая контрольные метки, обметать припуски, заутюжить на пройму и проложить декоративную строчку в 5 мм.

20. Заложить защипы по низу рукава по разметке, заутюжить и сметать по срезам.

21. Сложить детали манжеты лицевыми сторонами внутрь, стачать короткие срезы и вывернуть. Наложить манжету укрепленной деталью на нижний срез рукава лицевыми сторонами внутрь и притачать; выправить манжету, заутюжить внутрь открытый срез и пристрочить на основное изделие вдоль предыдущего шва, продолжая декоративную строчку в 5 мм по всему периметру манжеты.

22. Наложить пояс на нижний срез куртки лицевыми сторонами внутрь и притачать; вывернуть и выправить пояс, заутюжить внутрь открытый срез пояса и проложить по разметке горизонтальные строчки для тесьмы-резинки. Вставить в полученные кулиски отрезки тесьмы-резинки, закрепить их вертикальными строчками по разметке. Настрочить открытый срез пояса на основное изделие, продолжая декоративную строчку в 5 мм по всему периметру пояса.

23. Сложить деталь шлевок вдвое по длине лицевой стороной внутрь, стачать по длинным срезам, вывернуть, приутюжить и проложить по краям декоративные

строчки; разрезать деталь на 4 части.

24. Подогнуть открытые срезы шлевок, наложить шлевки на пояс по разметке и притачать по краям.

25. Выметать петли на клапанах карманов и манжетах по разметке.

26. Пришить пуговицы.

Поздравляем, куртка готова!:)