

ВНИМАНИЕ! Если на лекалах двойной контур, то лекала даны с припусками на швы (1 см). Если контур одинарный, то лекала даны без припусков на швы.

Все надписи на выкройках сделаны на лицевой стороне.

ВАЖНО! Прежде всего распечатайте бумажные выкройки и разложите их на ширину ткани (ширина ткани может быть от 90 см до 150 см), чтобы выяснить, сколько материала вам потребуется. Не забудьте учесть парные и симметричные детали.

При стачивании деталей обращайте внимание на надсечки – они должны совпадать.

6012 Длинная мужская куртка

Ткань: шерстяные или смесовые пальтовые ткани, кожа.

Другие материалы: подкладочная ткань в тон,

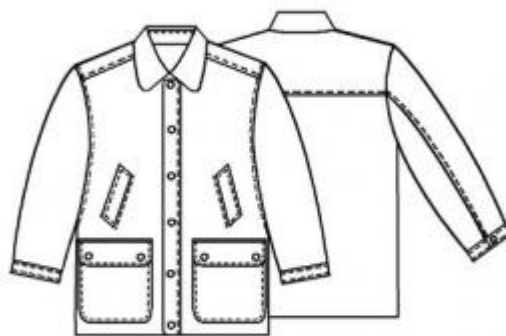
клеевая прокладка – 1,5 м при ширине рулона 140 см,

х/б полотно – 45 см при ширине ткани 140 см,

разъемная молния с двойным курсором в тон – 1 шт. (длина зависит от размера изделия),

пуговицы, обтянутые кожей или в тон, диаметром 22 мм – 8 шт.

пуговицы, обтянутые кожей или в тон, диаметром 18 мм – 4 шт.



РАСКРОЙ:

Из основной (шерстяной) ткани:

1. Верхний воротник – 1 деталь со сгибом
2. Нижний воротник – 1 деталь со сгибом
3. Стойка воротника – 2 детали со сгибом
4. Листочка кармашка – 2 детали

5. Кокетка – 1 деталь со сгибом
6. Клапан накладного кармана – 4 детали
7. Накладной карман – 2 детали
8. Боковая часть кармана – 2 детали
9. Планка застежки левой полочки – 2 детали
10. Обтачка борта правой полочки – 2 детали
11. Полочка – 2 детали
12. Верхняя часть рукава – 2 детали
13. Нижняя часть рукава – 2 детали
14. Спинка – 1 деталь со сгибом
15. Манжета – 4 детали
16. Обтачка рукава – 2 детали

Из х/б ткани:

1. Мешковина кармашка – 4 детали
2. Подкладка накладного кармана – 4 детали

Для выкройки подкладки использовать

спинку и полочку без изменений, укорачивая по низу на 2 см;
обе части рукава – укорачивая по низу на 3 см;
мешковину кармашка – без изменений.

Клеевую прокладку приутюживают на верхний и нижний воротники, карман, обтачку борта правой полочки, подгибы низа полочки, спинки и рукава, половину ширины листочки кармашка, стойку, клапаны карманов и планку застежки левой полочки.

ПОШИВ:

1. Укрепить клеевой прокладкой верхний и нижний воротники, стойки, карманы, детали обтачки борта правой полочки, наружную деталь планки застежки левой полочки, подгибы низа полочек, спинки и рукавов, половину ширины листочек кармашков, все детали клапанов карманов (Термоклеющиеся

прокладки приутюживают с изнаночной стороны детали сильно нагретым утюгом).

2. Сложить боковую часть кармана вдвое по длине лицевой стороной внутрь и проложить строчку на расстоянии 2,5 мм от сгиба.
3. Притачать одну сторону боковой части кармана к боковым и нижнему срезам кармана лицевыми сторонами внутрь (оставляя выступающим подгиб верха кармана); заутюжить боковую часть кармана на изнаночную сторону кармана и проложить по краю декоративную строчку.
4. Сложить детали подкладки кармана лицевыми сторонами внутрь и стачать по боковым и нижнему срезам.
5. Притачать верхний срез одной из частей подкладки кармана к верху кармана лицевыми сторонами внутрь; вывернуть, приутюжить и проложить по верху кармана декоративную строчку в 1,5 см.
6. Наложить карман, объединенный с подкладкой, на полочку по разметке, подвернуть верх внутренней части подкладки и открытые срезы боковой части кармана и притачать по краю на полочку.
7. Приутюжить карман, закладывая внутрь боковую часть кармана.
8. Сложить детали клапана кармана лицевыми сторонами внутрь и стачать по наружным срезам; вывернуть, проутюжить и проложить декоративную строчку в 1 см.
9. Наложить клапан, развернутый вверх, на полочку по разметке, притачать и подрезать припуски до 5 мм; заутюжить клапан вниз и проложить фиксирующую строчку в 1 см.
10. На каждой полочке выполнить "Прорезной карман с листочкой": сложить листочку вдвое по длине лицевой стороной внутрь и обтачать короткие срезы;

вывернуть и проутюжить. Проложить по сгибу листочки декоративную строчку в 1 см, выводя строчку по диагонали к уголку листочки. Наколоть листочку, развернутую вниз, с лицевой стороны изделия по разметке. Наложить поверх листочки мешковину кармана из подкладочной ткани; наколоть мешковину кармана из основной ткани, развернутую вверх и пристрочить на расстоянии 5 мм по обе стороны от метки. Прорезать ткань по центру между строчками, выводя уголком к окончаниям строчек, и вывернуть мешковины на изнаночную сторону. Настрочить зигзагом свободный срез листочки на мешковину. Сложить обе мешковины, выровнять и стачать по контуру. С лицевой стороны пристрочить окончания листочки на основное изделие; притачать короткие стороны листочки к основному изделию дополнительной декоративной строчкой в 1 см.

11. Сложить детали кокетки и спинки лицевыми сторонами внутрь и стачать; вывернуть, заутюжить припуски в сторону кокетки и проложить декоративную строчку в 1 см.

12. Аналогично притачать детали кокетки к полочкам.

13. Стачать боковые швы, заутюжить припуски на спинку и проложить декоративную строчку в 5 мм.

14. Стачать верхнюю и локтевую части рукава до метки разреза, обметать и заутюжить припуски в сторону верхней части рукава и проложить декоративную строчку в 1 см, ниже разреза припуски разутюжить.

15. Выполнить "Разрез рукава": приколоть обтачку разреза лицевой стороной на изнаночную сторону рукава по разметке и притачать по краю. Обработать открытый срез машинным швом вподгибку. Выполнить надсечки припусков у основания разреза и отвернуть на лицевую сторону изделия половину ширины обтачки. Подогнуть открытые срезы обтачки и пристрочить по краю на рукав.

16. Стачать нижний рукавный шов.

17. Втачать рукав в пройму, совмещая контрольные метки, обметать припуски, заутюжить на пройму и проложить декоративную строчку в 1 см.
18. Сложить детали манжеты лицевыми сторонами внутрь, стачать короткие и один длинный срезы и вывернуть. Наложить манжету укрепленной деталью на нижний срез рукава лицевыми сторонами внутрь и притачать; выправить манжету, заутюжить внутрь открытый срез и пристрочить на основное изделие вдоль предыдущего шва, продолжая декоративную строчку в 5 мм по всему периметру манжеты.
19. Сложить детали планки застежки левой полочки и стачать по круглому и нижнему срезам; вывернуть, проутюжить и проложить декоративную строчку в 1 см.
20. Аналогично стачать обтачку борта правой полочки.
21. Стачать детали подкладки аналогично основному изделию, не прокладывая декоративных строчек; подвернуть и сметать подгиб низа подкладки.
22. Притачать стойку к верхнему воротнику, заутюжить припуски на стойку и проложить декоративную строчку; аналогично притачать вторую стойку к нижнему воротнику.
23. Втачать нижний воротник, объединенный со стойкой, в вырез горловины основного изделия, верхний воротник втачать в вырез горловины подкладки.
24. Раскрыть молнию. Наколоть правую часть молнии, развернутую зубчиками к боковому шву, с лицевой стороны на правый подборт по разметке, наложить сверху обтачку правого борта, развернутую сгибом к боковому шву, и сметать все слои.
25. Аналогично наколоть вторую часть молнии на левый борт.
26. Сложить основное изделие с подкладкой лицевыми сторонами внутрь,

совмещая по срезам, отогнуть подгиб низа основного изделия на подкладку и стачать воротник и борта, пришивая молнию и обтачку правого борта; вывернуть и проутюжить.

27. С изнаночной стороны изделия пришить нижний срез верхнего воротника к вырезу горловины основного изделия.

28. Заутюжить внутрь подгиб низа основного изделия и притачать по краю среза; пришить низ подкладки к подгибу низа основного изделия потайными стежками, закладывая горизонтальную складку напуска.

29. Наложить планку застежки, развернутую стибом к боковому шву, с лицевой стороны на левую полочку по разметке, притачать и обрезать припуски до 5 мм; заутюжить планку застежки вперед и проложить декоративную строчку в 1 см.

30. Пришить низ подкладки рукава к подгибу низа потайными стежками.

31. Выметать петли на планке застежки, клапанах, патах рукавов и застежки воротника по разметке.

32. Пришить пуговицы: диаметром 18 мм – на рукава, диаметром 22 мм – на полочку и карманы.

Поздравляем, куртка готова!:)