

ВНИМАНИЕ! Если на лекалах двойной контур, то лекала даны с припусками на швы (1 см). Если контур одинарный, то лекала даны без припусков на швы.

Все надписи на выкройках сделаны на лицевой стороне.

ВАЖНО! Прежде всего распечатайте бумажные выкройки и разложите их на ширину ткани (ширина ткани может быть от 90 см до 150 см), чтобы выяснить, сколько материала вам потребуется. Не забудьте учесть парные и симметричные детали.

При стачивании деталей обращайте внимание на надсечки – они должны совпадать.

6017 Классический однобортный мужской пиджак

Ткань: шерстяные или полушерстяные костюмные ткани.

Другие материалы: подкладочная ткань в тон,
клеевая прокладка – 1,2 м при ширине 140 см,

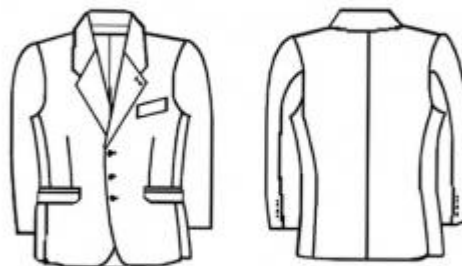
бортовка – 50 см при ширине 90 см,

синтепоновая прокладка – 10 см при ширине 90 см,

пуговицы в тон диаметром 20 мм – 3 шт.,

пуговицы в тон диаметром 14 мм – 8 шт.,

подплечники – 2 шт.



РАСКРОЙ:

Из основной ткани:

1. Спинка пиджака – 2 деталь
2. Полочка пиджака – 2 детали
3. Бочок пиджака – 2 детали
4. Верхняя часть рукава – 2 детали

5. Нижняя часть рукава – 2 детали
6. Верхний воротник – 1 деталь
7. Стойка – 1 деталь
8. Нижний воротник – 1 деталь
9. Клапан кармана пиджака – 2 детали
10. Листочка кармашка пиджака – 1 деталь
11. Подборт пиджака – 2 детали
12. Мешковина кармашка пиджака (прямоугольник 18,5 x 20 см) – 1 деталь
13. Обтачка кармана пиджака (прямоугольник 6,5 x 4 см) – 4 детали
14. Мешковина кармана пиджака – 2 детали

Из подкладочной ткани:

Для выкройки подкладки пиджака использовать

спинку, добавляя 2 см по средней линии на складку свободного облегания, и без обтачки шлицы;

полочку, исключая участок подборта;

обе части рукава без обтачек разреза;

бочок, клапан, мешковины кармана и кармашка – без изменений;

укоротить подкладку пиджака по низу на 2 см.

Для бортовки переснять верхнюю обозначенную часть полочки пиджака (от пунктирной линии лацканов).

Примечание: Если Вы шьете пиджак из ткани в клетку, то накалывайте детали на ткань с учетом совмещения клеток по швам.

Клеевую прокладку приутюживают на: полочку, подборт, верхний воротник, стойку, клапан кармана, половину ширины обтачки кармана, нижний воротник и листочку кармашка.

ПОШИВ:

1. Укрепить клеевой прокладкой подборт, верхний и нижний воротники,

стойку, листочку кармашка, клапаны и обтачки карманов (Термоклеющиеся прокладки приутюживают с изнаночной стороны детали сильно нагретым утюгом).

2. Прорезать вход в карман, стачать и разутюжить вытачку; сметать вход в карман.

3. На груди левой полочки выполнить "Прорезной карман с листочкой": сложить листочку вдвое по длине лицевой стороной внутрь и обтачать короткие срезы; вывернуть и приутюжить. Наколоть листочку, развернутую вниз, с лицевой стороны изделия по разметке. Наложить поверх листочки мешковину кармана из подкладочной ткани; наколоть мешковину кармана из основной ткани, развернутую вверх и пристрочить на расстоянии 5 мм по обе стороны от метки. Прорезать ткань по центру между строчками, выводя уголок к окончаниям строчек, и вывернуть мешковины на изнаночную сторону. Настрочить зигзагом свободный срез листочки на мешковину. Сложить обе мешковины, выровнять и стачать по контуру. С лицевой стороны пристрочить окончания листочки на основное изделие.

4. Стачать рельефы полочки и разутюжить припуски.

5. Обтачать клапан подкладкой, вывернуть и приутюжить.

6. На каждой полочке выполнить "Прорезной карман в рамку с двумя обтачками": заутюжить обтачки вдвое по длине лицевой стороной внутрь. Наколоть обтачки, развернутые в разные стороны, с лицевой стороны основного изделия по разметке. Наложить мешковину кармана из подкладочной ткани на нижнюю обтачку, мешковину кармана из основной ткани наложить на верхнюю обтачку, вкладывая клапан, развернутый вверх, между верхней обтачкой и мешковиной кармана из основной ткани и пристрочить на расстоянии 5 мм по обе стороны от разметки. Прорезать ткань по центру между строчками, выводя уголок к окончаниям строчек, вывернуть мешковины на изнаночную сторону и заложить обтачки в 1 см. Настрочить зигзагом свободные срезы обтачек на мешковины. Сложить обе мешковины, выровнять и стачать по контуру. С

изнаночной стороны настроить концы обтачки на треугольники основной ткани.

7. Разрезать вытачку на бортовке, совместить срезы и стачать широким зигзагом.

8. С изнаночной стороны полочки выстегать бортовку по разметке.

9. Стачать спинку по средней линии.

10. Стачать плечевые швы.

11. Стачать бочки со спинкой до шлиц.

12. Разутюжить припуски.

13. Притачать стойку к верхнему воротнику и разутюжить припуски.

14. Втачать нижний воротник в вырез горловины; верхний воротник стачать с подбортами; припуски разутюжить.

15. Наложить верхний воротник, объединенный с подбортами, на основное изделие лицевой стороной внутрь и обтачать борта и воротник; вывернуть и проутюжить; подшить срез верхнего воротника на вырез горловины.

16. Выполнить "Двухшовный рукав с разрезом": стачать верхнюю и локтевую части рукава до метки разреза, предварительно сутюжив верхнюю часть рукава; разутюжить припуски и вывернуть рукав на лицевую сторону. Отогнуть припуски разреза и подгиб низа на лицевую сторону изделия, стачать уголок по диагонали, отрезать излишки ткани на расстоянии 1 см от шва и разутюжить припуски. Заутюжить подгиб и припуски внутрь, подшить крестообразным швом и заложить разрез.

17. Выполнить "Рукав": присобрать окат рукава мелкими частыми стежками между указанными метками и стянуть нить до совмещения с соответствующим

расстоянием на пройме изделия. Увлажнить ткань и сутюжить сборки кончиком сильно нагретого утюга. Приколоть рукав к изделию, совмещая контрольные метки, и стачать, выполняя шов со стороны рукава.

18. Разделить пополам синтепоновую прокладку, сложить вдвое по длине и подшить вручную с изнаночной стороны по окатам рукава.

19. Отогнуть обтачку шлицы спинки на лицевую сторону и стачать по линии подгиба низа спинки; вывернуть и подшить потайным швом.

20. Отогнуть припуск подгиба низа бочка на лицевую сторону, стачать по срезу обтачки шлицы, вывернуть и подшить потайным швом.

21. Заложить шлицы на спинку и закрепить наклонной строчкой по верхнему основанию.

22. Заутюжить внутрь припуск подгиба низа рукава и подшить потайным швом.

23. Пришить подплечники.

24. Стачать спинку подкладки по среднему шву.

25. Выполнить "Подкладку": заложить складку свободного облегания и закрепить ее под вырезом горловины и на несколько сантиметров выше подгиба низа. Стачать детали подкладки аналогично основному изделию, оставив нестачанным участок ок. 20 см локтевого шва одного из рукавов. Вложить подкладку в основное изделие лицевыми сторонами внутрь, совмещая по средней линии спинки и плечевым швам. Обтачать основное изделие подкладкой по подбортам и вырезу горловины. Заложить по низу складку напуска и притачать подкладку к срезу подгиба низа, пришивая подкладку к обтачке шлицы бочка и по срезу обтачки шлицы спинки (предварительно выполнив горизонтальную надсечку припуска подкладки у основания шлицы со стороны спинки). Вывернуть изделие через оставшийся незащитый участок рукава, застрочить этот участок.

26. Выметать петли на левой полочке и на лацкане по разметке и пришить пуговицы.

27. Выметать петли на рукавах (не прорезая) и закрепить разрез пуговицами.

Поздравляем, пиджак готов:)