

**ВНИМАНИЕ!** Если на лекалах двойной контур, то лекала даны с припусками на швы (1 см). Если контур одинарный, то лекала даны без припусков на швы. Все надписи на выкройках сделаны на лицевой стороне.

**ВАЖНО!** Прежде всего распечатайте бумажные выкройки и разложите их на ширину ткани (ширина ткани может быть от 90 см до 150 см), чтобы выяснить, сколько материала вам потребуется. Не забудьте учесть парные и симметричные детали.

При стачивании деталей обращайте внимание на надсечки – они должны совпадать.

### 6019 Пиджак однобортный с застежкой на три пуговицы

Ткань: шерстяные или полушерстяные костюмные ткани.

Другие материалы: подкладочная ткань в тон – ок. 2 м,

бортовка – 40 см шир. 90 см,

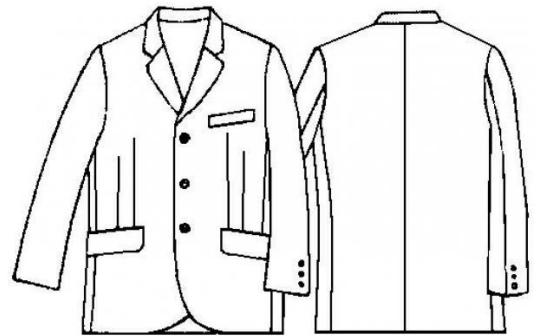
клеевая прокладка – 1 м 20 см шир. 140 см,

синтепоновая прокладка – 80 см шир. 8 см,

пуговицы – 3 шт. в тон диаметром 17 мм,

пуговицы – 8 шт. в тон диаметром 12 мм,

подплечники – 2 шт.



#### РАСКРОЙ:

##### Из основной ткани:

1. Спинка – 2 детали
2. Полочка – 2 детали
3. Бочок – 2 детали
4. Верхняя часть рукава – 2 детали
5. Локтевая часть рукава – 2 детали
6. Клапан кармана – 2 детали
7. Листочка кармашка – 1 деталь
8. Мешковина кармана – 2 детали
9. Верхний воротник – 1 деталь со сгибом
10. Стойка – 1 деталь со сгибом
11. Нижний воротник – 2 детали
12. Подборт – 2 детали

13. Мешковина кармашка – 1 деталь

14. Обтачка кармана, прямоугольник 19 x 3 см, – 4 детали

Из подкладочной ткани:

Для выкройки подкладки использовать:

- спинку, прибавляя 2 см по средней линии на складку свободного облегания;
- полочку – без участка подборта;
- обе части рукава – без припусков на разрез;
- бочок, клапан кармана, мешковины кармана и кармашка – без изменений;
- укоротить низ подкладки пиджака и рукава на 2 см.

Клеевая прокладка приутюживается на верхний и нижний воротники, стойку, полочки, бочки, клапаны карманов, обтачки и подгибы низа пиджака и рукавов, половину ширины листочки кармашка и припуск шлицы левой части спинки.

Бортовкой выстегивается верхняя часть полочки от разметки лацкана до пунктирной линии.

***Примечание:*** Если Вы шьете пиджак из ткани в клетку, то накалывайте детали на ткань с учетом совмещения клеток по швам.

**ПОШИВ:**

***Примечание:*** По мере стачивания деталей разутюживать все припуски открытыми.

1. Укрепить клеевой прокладкой полочки, бочки, верхний и нижний воротники, стойку, половину ширины листочки кармашка, клапаны карманов из основной ткани, левый припуск шлицы спинки и подгибы низа пиджака и рукавов (Термоклеющиеся прокладки приутюживаются с изнаночной стороны детали сильно нагретым утюгом).

2. Прорезать на полочке вход в карман, стачать вытачки, прорезать по сгибам и разутюжить открытыми; сметать срезы входа в карман.

3. На левой полочке выполнить «Прорезной кармашек с листочкой»: сложить листочку вдвое по длине лицевой стороной внутрь и обтачать короткие срезы; вывернуть и проутюжить. Наколоть листочку, развернутую вниз, с лицевой стороны изделия по разметке. Наложить поверх листочки мешковину кармашка из подкладочной ткани; наколоть мешковину кармашка из основной ткани, развернутую вверх и пристрочить на расстоянии 5 мм по обе стороны от метки.

Прорезать ткань по центру между строчками, выводя уголком к окончаниям строчек, и вывернуть мешковины на изнаночную сторону. Настрочить зигзагом свободный срез листочки на мешковину. Сложить обе мешковины, выровнять и стачать по контуру. С лицевой стороны пристрочить окончания листочки на основное изделие.

4. Стачать рельеф полочки.

5. Сложить деталь клапана кармана из основной ткани с подкладкой лицевыми сторонами внутрь, стачать по наружным срезам, вывернуть и проутюжить.

6. На каждой полочке выполнить «Прорезной карман в рамку с двумя обтачками»: заутюжить обтачки вдвое по длине лицевой стороной внутрь. Наколоть обтачки, развернутые в разные стороны, с лицевой стороны основного изделия по разметке. Наложить мешковину кармана из подкладочной ткани на нижнюю обтачку, мешковину кармана из основной ткани наложить на верхнюю обтачку, вкладывая клапан, развернутый вверх, между верхней обтачкой и мешковиной кармана из основной ткани, и пристрочить на расстоянии 5 мм по обе стороны от разметки. Прорезать ткань по центру между строчками, выводя уголком к окончаниям строчек, вывернуть мешковины на изнаночную сторону и заложить обтачки в 1 см. Настрочить зигзагом свободные срезы обтачек на мешковины. Сложить обе мешковины, выровнять и стачать по контуру. С изнаночной стороны пристрочить концы обтачки на треугольники основной ткани.

7. Стачать средний шов спинки до метки шлицы и верхние срезы припусков шлицы.

8. Стачать плечевые швы, предварительно сутюжив на указанном участке.

9. Выстегать бортовку с изнаночной стороны полочки по разметке.

10. Стачать рельефы спинки, предварительно сутюжив на указанном участке.

11. Стачать средний шов нижнего воротника и разутюжить припуски открытыми.

12. Втачать нижний воротник в вырез горловины основного изделия, совмещая контрольные метки с плечевыми швами, верхний воротник стачать с подбортами.

13. Наложить подборта, объединенные с верхним воротником, на основное изделие лицевыми сторонами внутрь и стачать воротник и борта; вывернуть и проутюжить.

14. Пришить нижний срез верхнего воротника к вырезу горловины спинки основного

изделия.

15. Выполнить «Двухшовный рукав с разрезом»: стачать верхнюю и локтевую части рукава до метки разреза, предварительно сутюжив верхнюю часть рукава сзади; разутюжить припуски и вывернуть рукав на лицевую сторону. Отогнуть припуски разреза и подгиб низа на лицевую сторону изделия, стачать уголок по диагонали, отрезать излишки ткани на расстоянии 1 см от шва и разутюжить припуски. Заутюжить подгиб и припуски внутрь, подшить крестообразным швом и заложить разрез.

16. Выполнить «Рукав»: присобрать окат рукава мелкими частыми стежками между указанными метками и стянуть нить до совмещения с соответствующим расстоянием на пройме изделия. Увлажнить ткань и сутюжить сборки кончиком сильно нагретого утюга. Стачать рукавный шов и разутюжить припуски. Приколоть рукав к изделию, совмещая контрольные метки, и стачать, выполняя шов со стороны рукава.

17. Разрезать пополам синтепоновую прокладку и пришить с изнаночной стороны по окатам рукавов.

18. Отогнуть припуск шлицы левой части спинки на лицевую сторону изделия и притачать по линии подгиба низа; отогнуть подгиб низа правой части спинки на лицевую сторону изделия и притачать по краю припуска шлицы; вывернуть и проутюжить.

19. Заложить шлицу на левую сторону и проутюжить.

20. Заутюжить внутрь подгиб низа пиджака и подшить потайными стежками; аналогично подшить низ рукавов.

21. Пришить подплечники.

22. Выполнить «Подкладку»: заложить складку свободного облегания и закрепить ее под вырезом горловины и на несколько сантиметров выше подгиба низа. Стачать детали подкладки аналогично основному изделию, оставив нестачанным участок ок. 20 см локтевого шва одного из рукавов. Вложить подкладку в основное изделие лицевыми сторонами внутрь, совмещая по средней линии спинки и плечевым швам. Обтачать основное изделие подкладкой по подбортам и вырезу горловины. Заложить по низу складку напуска и притачать подкладку к срезу подгиба низа, притачивая подкладку по сгибу обтачки шлицы правой спинки и по срезу обтачки шлицы левой спинки (предварительно выполнив горизонтальную надсечку подкладки у основания шлицы левой спинки). Вывернуть изделие через оставшийся



Модель 6019

Выкройка с сайта rrrr.dk

незначительным участком рукава, застрочить этот участок.

23. Выметать петли на левой полочке по разметке; пришить пуговицы.

24. Выметать петли на рукавах (не прорезая) и закрепить разрез рукава пуговицами.

Поздравляем, ваш пиджак готов:)