

ВНИМАНИЕ! Если на лекалах двойной контур, то лекала даны с припусками на швы (1 см). Если контур одинарный, то лекала даны без припусков на швы. Все надписи на выкройках сделаны на лицевой стороне.

ВАЖНО! Прежде всего распечатайте бумажные выкройки и разложите их на ширину ткани (ширина ткани может быть от 90 см до 150 см), чтобы выяснить, сколько материала вам потребуется. Не забудьте учесть парные и симметричные детали.

При стачивании деталей обращайте внимание на надсечки – они должны совпадать.

6051 Мужские костюмные брюки

Ткань: ткани из натуральных или смешанных волокон.

Другие материалы: подкладочная ткань; клеевая прокладка; молния; 1 пуговица.

РАСКРОЙ:

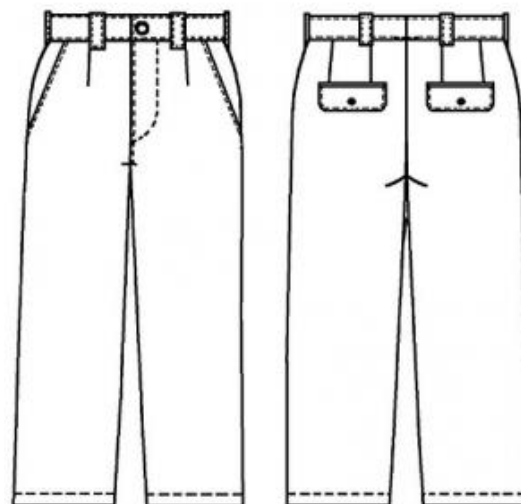
Все швы – 1 см.

Из основной ткани:

1. Откосок – 1 деталь со сгибом
2. Боковая часть переда – 2 детали
3. Левая часть пояса – 1 деталь
4. Правая часть пояса – 1 деталь
5. Клапан заднего кармана – 4 детали
6. Подзор заднего кармана – 2 детали
7. Обтачка заднего кармана – 2 детали
8. Шлевка – 1 деталь
9. Передняя половинка – 2 детали
10. Задняя половинка – 2 детали

Из подкладочной ткани:

1. Мешковина переднего кармана – 4 детали
2. Подкладка заднего кармана – 2 детали
3. Подкладка передней половинки – 2 детали



Из клеевой: детали пояса, откосок, клапаны, обтачки.

ПОШИВ:

1. Укрепить клеевой прокладкой детали пояса, откосок, клапаны, обтачки. (Термоклеющиеся прокладки приутюживаются с изнаночной стороны детали сильно нагретым утюгом).
2. Стачать вытачки на передних и задних половинках брюк и заутюжить их к серединам.
3. Обработать прорезные карманы на задних половинках брюк: к задней половинке брюк с изнаночной стороны приутюжить полосу прокладки шириной 4 см поверх разметки кармана. Сложить детали клапанов попарно лицевыми сторонами внутрь и обтачать по трем сторонам. Вывернуть на лицевую сторону, выметать, приутюжить. Подзор настрочить на подкладку. Обтачки кармана заутюжить вдоль посередине лицевой стороной наружу. Приколоть обтачки с лицевой стороны вдоль размеченной линии входа в карман, сгибом от намеченной линии, подкладывая под верхнюю обтачку клапан. Притачать на 1 см от линии. Заднюю половинку брюк прорезать вдоль между строчками, к концам строчек – наискосок. При этом не повредите обтачки! Припуски швов заутюжить на брюки. Обтачки отвернуть на изнаночную сторону так, чтобы получилась аккуратная рамка, и приметать. С лицевой стороны брюк проложить строчку точно в шов притачивания обтачки. Маленькие треугольники на концах прореза отвернуть на изнаночную сторону и настрочить на обтачки точно от концов одной строчки к концам другой. С изнаночной стороны брюк притачать мешковины кармана к припускам швов притачивания обтачек, заутюжить мешковины вниз, уравнять и стачать.
4. Наложить бочок изнаночной стороной на лицевую сторону мешковины кармана, подвернуть внутренний срез и притачать по краю. Сметать бочок с мешковиной кармана по открытым срезам. Наложить мешковину кармана на основное изделие лицевыми сторонами внутрь и притачать по срезу входа в карман. Вывернуть, приутюжить и отстрочить. Уравнять мешковины кармана и

стачать срезам. Сметать мешковины кармана с талиевым срезом брюк.

5. Стачать средний шов передних половинок от застежки вниз на 3-4 см. На левой половинке брюк цельнокроенную обтачку заутюжить на изнаночную сторону по средней линии, а на правой половинке срезать обтачку, оставляя припуск 1 см. Заутюжить этот припуск на изнаночную сторону и приметать одну сторону застежки – молнии, прикладывая зубчики вплотную к сгибу. Откосок сложить вдоль посередине лицевой стороной наружу и обметать продольный и закругленный сгибы. Обметанный срез приметать, подложив его под правую сторону разреза и молнию. Правую сторону отстрочить в край, притачивая молнию и откосок. Сколоть между собой средние линии. Свободную тесьму молнии приколоть к обтачке левой стороны и притачать, не прихватывая переднюю половинку. Затем левую половинку отстрочить по разметке, прихватывая обтачку с молнией.

6. Стачать боковые и шаговые швы, обметать припуски.

7. Деталь шлевки сложить вдоль посередине, обтачать, отстрочить и разрезать на части. Шлевки приметать к верхнему срезу брюк: спереди – поверх складок, сзади – сбоку от вытачек ближе к боковым швам.

8. Детали пояса притачать к верхнему срезу брюк, притачивая припуск под застежку к откоосу. Детали пояса сложить вдоль посередине и обтачать передние короткие срезы. Стачать нестачанный участок среднего переднего шва и, не прерывая строчки, задний средний шов до верхнего края пояса. Внутренние срезы пояса подвернуть и настроить в швы притачивания. Шлевки отвернуть вверх и, подвернув, пришить к верхнему краю пояса.

9. Заутюжить внутрь подгиб низа брюк и подшить потайными стежками.

10. Выметать петлю на левой стороне пояса. На правой стороне пришить пуговицу.

Поздравляем, брюки готовы:)