

**ВНИМАНИЕ!** Если на лекалах двойной контур, то лекала даны с припусками на швы (1 см). Если контур одинарный, то лекала даны без припусков на швы.

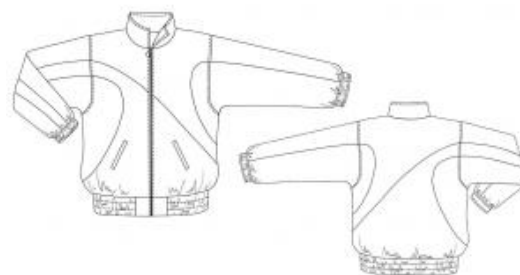
Все надписи на выкройках сделаны на лицевой стороне.

**ВАЖНО!** Прежде всего распечатайте бумажные выкройки и разложите их на ширину ткани (ширина ткани может быть от 90 см до 150 см), чтобы выяснить, сколько материала вам потребуется. Не забудьте учесть парные и симметричные детали. При стачивании деталей обращайте внимание на надсечки – они должны совпадать.

## 6115 Мужская куртка с отлетной вставкой

Ткань: плащевые ткани (ПЭ); в качестве подкладки можно использовать трикотажное полотно в виде сетки, а также флис или полартек для изготовления утепленного варианта куртки.

Другие материалы: тонкий синтепон, клеевой флизелин, разъемная молния – 1 шт. (длина зависит от длины изделия, включая высоту стойки), неразъемные молнии – 2 шт. (длина зависит от длины кармана), эластичная тесьма шириной 5,5 см для пояса, эластичная тесьма шириной 4,5 см для манжет.



### РАСКРОЙ:

Все швы – 1 см.

#### Из основной ткани:

1. Правая полочка – 1 деталь
2. Левая полочка – 1 деталь
3. Спинка – 1 деталь
4. Кокетка спинки – 1 деталь
5. Кокетка правой полочки – 1 деталь
6. Кокетка левой полочки – 1 деталь
7. Правая боковая часть – 2 детали
8. Левая боковая часть – 2 детали
9. Центральная часть рукава – 2 детали

10. Нижняя часть правого рукава – 2 детали
11. Нижняя часть левого рукава – 2 детали
12. Вставка правого рукава – 2 детали
13. Воротник – 2 детали
14. Манжета – 2 детали
15. Подборт – 2 детали
16. Пояс – 1 деталь
17. Планка пояса – 2 детали
18. Мешковина большая – 2 детали
19. Мешковина малая – 2 детали
20. Листочка – 2 детали

Из подклада:

1. Полочка – 2 детали
2. Спинка – 1 деталь
3. Рукав – 2 детали

Синтепон: выкроенные из ткани верха детали воротника (1 деталь) и планки пояса продублировать синтепоном, настрочив их по контуру.

**ПОШИВ:**

1. Карманы на молнии. Листочку продублировать клеевым флизелином, перегнуть вдоль посередине, приутюжить. Продублировать клеевым флизелином место расположения кармана. На листочке наметить линию, определяющую ширину листочки в готовом виде. На лицевую сторону полочки наложить листочку, совмещая линию разметки кармана и линию на листочке. Внешняя сторона листочки должна совпадать с лицевой стороной полочки. Притачать листочку. Разрезать вход в карман посередине между линиями разметки, делая наклонные разрезы к углам разметки кармана. Вывернуть на изнаночную сторону листочку. Припуски швов разутюжить. Застежку-молнию подложить под вход в карман. С лицевой стороны полочки притачать молнию на 0.1см от входа в карман. Малую мешковину притачать к нижней тесьме молнии и отвернуть вниз. Большую мешковину притачать к верхней тесьме молнии. Стачать срезы мешковин. Срезы мешковин должны входить в шов втачивания молнии и в шов притачивания пояса.

2. Сборка верха. Стачать отдельно детали правой и левой полочек и детали спинки.

Отстрочить швы притачивания по деталям из темной ткани. Стачать плечевые срезы. Отстрочить плечевой шов по спинке. Стачать отдельно детали правого и левого рукавов. Отстрочить швы притачивания по деталям из темной ткани. Втачать рукава в открытые проймы. Отстрочить швы втачивания рукавов по пройме. Стачать боковые швы и швы рукавов. Втачать в горловину верхний воротник.

3. Подкладка. Настрочить подборт на подкладку полочки, предварительно заутюжив внутренний срез подборта. Стачать подкладку куртки, в шве одного из рукавов оставить не стачанным технологическое отверстие для вывертывания. Втачать в горловину подкладки нижний воротник.

4. Манжеты. Стачать в кольцо отдельно манжеты и эластичную тесьму. Вставить эластичную тесьму в манжету, растянуть до длины манжеты и проложить 2 отделочные строчки.

*Для промышленной обработки рекомендуется сначала закрепить в манжете эластичную тесьму, а затем стачать в кольцо швом в «замок». Притачать манжеты к рукавам, захватывая в шов край резинки.*

5. Пояс. Закрепить эластичную тесьму в поясе, проложив 2 отделочные строчки. Притачать к поясу планки пояса. Притачать пояс к куртке. Закрепить планки пояса с изнаночной стороны к подкладке полочки.

6. Застежка на молнии. Сложить половинку застежки-молнии со срезом борта изделия лицом к лицу (зубчики направлены от борта). Обтачать срезы бортов и воротника подкладкой, одновременно вшивая молнию. Вывернуть изделие на лицевую сторону.

7. Притачать подкладку к манжетам и поясу куртки. Скрепить технологическое отверстие.

8. Отстрочить борта и воротник куртки.

9. Оутюжить куртку в готовом виде.

Поздравляем, куртка готова:)