

ВНИМАНИЕ! Если на лекалах двойной контур, то лекала даны с припусками на швы (1 см). Если контур одинарный, то лекала даны без припусков на швы.

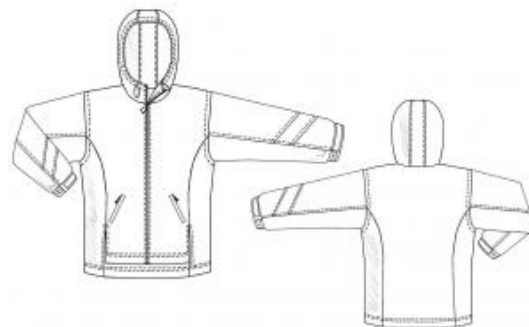
Все надписи на выкройках сделаны на лицевой стороне.

ВАЖНО! Прежде всего распечатайте бумажные выкройки и разложите их на ширину ткани (ширина ткани может быть от 90 см до 150 см), чтобы выяснить, сколько материала вам потребуется. Не забудьте учесть парные и симметричные детали. При стачивании деталей обращайте внимание на надсечки – они должны совпадать.

6117 Мужская ветровка с капюшоном

Ткань: плащевые ткани (ПЭ, х/б, смесовые);
подкладочная ткань.

Другие материалы: клеевой флизелин,
разъемная молния – 1 шт. (длина зависит от длины изделия, включая высоту стойки),
неразъемные молнии – 2 шт. (длина зависит от длины кармана), эластичный шнур в капюшон,
наконечники для шнура – 2 шт.,
контактная лента «велкро», эластичная тесьма шириной 4,5 см для манжет, металлические люверсы – 2 шт.



РАСКРОЙ:

На подгибку низа деталей верха – 4,5 см, по низу подкладки – 0 см (подкладка доходит до подгибки низа), остальные швы 1 см.

Из основной ткани:

1. Полочка – 2 детали
2. Спинка – 1 деталь
3. Боковая часть полочки – 2 детали
4. Боковая часть спинки – 2 детали
5. Верхняя часть рукава – 2 детали
6. Нижняя часть рукава – 2 детали
7. Боковая часть рукава – 4 детали
8. Вставка рукава – 2 детали
9. Капюшон – 2 детали

10. Центральная часть капюшона – 1 деталь
11. Обтачка капюшона – 1 деталь
12. Манжета – 2 детали
13. Планка манжеты – 2 детали
14. Пата – 2 детали
15. Подборт – 2 детали
16. Мешковина большая – 2 детали
17. Листочка – 2 детали

Из подкладки:

1. Полочка – 2 детали
2. Спинка – 1 деталь
3. Рукав – 2 детали
4. Боковая часть полочки – 2 детали
5. Мешковина малая – 2 детали
6. Капюшон – 2 детали
7. Центральная часть капюшона – 1 деталь

ПОШИВ:

1. Карманы с листочкой на молнии. Листочку продублировать клеевым флизелином, перегнуть вдоль посередине, приутюжить. Продублировать клеевым флизелином место расположения кармана. На листочке наметить линию, определяющую ширину листочки в готовом виде. На лицевую сторону полочки наложить листочку, совмещая линии разметки кармана и линию на листочке. Внешняя сторона листочки должна совпадать с лицевой стороной полочки. Притачать листочку. Разрезать вход в карман посередине между линиями разметки, делая наклонные разрезы к углам разметки кармана. Вывернуть на изнаночную сторону листочку. Припуски швов разутюжить. Молнию подложить под вход в карман. С лицевой стороны полочки притачать молнию на 0,1 см от входа в карман. Малую мешковину притачать к нижней тесьме молнии и отвернуть вниз. Большую мешковину притачать к верхней тесьме молнии. Стачать срезы мешковин. Края мешковин должны входить в шов втачивания молнии и доходить до линии низа.

2. Сборка верха. Притачать боковые части к спинке и полочкам, совмещая на полочке контрольные метки для обработки разреза. На боковой части полочки рассечь припуск под разрез. Притачать вставки рукава к верхним частям рукава, затем притачать

нижние части рукава. Отстрочить швы притачивания. Притачать боковые части рукава к центральным частям рукава. Отстрочить швы притачивания. Стачать плечевые срезы. Отстрочить плечевой шов по спинке. Втачать рукава в открытую пройму. Отстрочить по пройме швы втачивания рукавов. Стачать боковые швы и швы рукавов. Стачать части капюшона. Отстрочить капюшон по центральной части. Втачать капюшон в горловину. Установить по разметке блочки на капюшоне.

3. Подкладка. Настрочить подборт на подкладку полочки, предварительно заутюжив внутренний срез подборта. Стачать подкладку куртки, совмещая контрольные метки для обработки разреза. Припуск под разрез рассечь. Рукава втачать в открытую пройму. Стачать части подкладки капюшона и соединить с обтачкой капюшона. Втачать подкладку капюшона в горловину подкладки.

4. Манжеты. Закрепить в манжете эластичную тесьму и проложить отделочные строчки. Продублировать клеевым флизелином пату и планку манжеты. Настрочить по разметке ленту «велкро» на пату и планку манжеты. Обтачать пату. Обтачать манжету планкой манжеты, вставляя в шов пату. Притачать манжеты к рукавам, захватывая в шов край резинки.

5. Застежка на молнии. Сложить половинку молнии со срезом борта изделия лицом к лицу (зубчики направлены от борта). Обтачать срезы бортов и капюшона подкладкой, одновременно вшивая молнию. Вывернуть изделие на лицевую сторону.

6. Притачать подкладку к манжетам.

7. Обтачать разрезы подкладкой.

8. Заутюжить подгибку низа, подвернув сначала 1 см, затем 3,5 см. Настрочить подгибку низа.

9. Отстрочить борта и капюшон куртки.

10. Оутюжить куртку в готовом виде.

11. Вставить шнур в капюшон.

Поздравляем, куртка готова:)