

ВНИМАНИЕ! Если на лекалах двойной контур, то лекала даны с припусками на швы (1 см). Если контур одинарный, то лекала даны без припусков на швы.

Все надписи на выкройках сделаны на лицевой стороне.

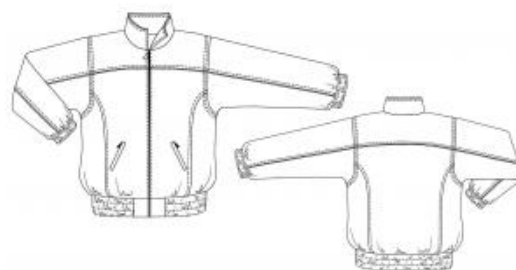
ВАЖНО! Прежде всего распечатайте бумажные выкройки и разложите их на ширину ткани (ширина ткани может быть от 90 см до 150 см), чтобы выяснить, сколько материала вам потребуется. Не забудьте учесть парные и симметричные детали.

При стачивании деталей обращайте внимание на надсечки – они должны совпадать.

6121 Мужская куртка с кокеткой

Ткань: плащевые ткани (ПЭ); в качестве подкладки можно использовать трикотажное полотно в виде сетки, а также флис или полартек для изготовления утепленного варианта куртки.

Другие материалы: синтепит (тонкий синтепон), клеевой флизелин, разъемная молния – 1 шт. (длина зависит от длины изделия спереди, включая высоту стойки), неразъемные молнии – 2 шт. (длина зависит от длины кармана), шнур для кантов, эластичная тесьма шириной 5,5 см для пояса, эластичная тесьма шириной 4,5 см для манжет.



РАСКРОЙ:

Из основной ткани:

1. Полочка – 2 детали
2. Спинка – 1 деталь
3. Кокетка спинки – 1 деталь

4. Кокетка полочки – 2 детали
5. Боковая часть – 4 детали
6. Центральная часть рукава – 2 детали
7. Боковая часть рукава – 4 детали
8. Воротник – 2 детали
9. Манжета – 2 детали
10. Подборт – 2 детали
11. Пояс – 1 деталь
12. Планка пояса – 2 детали
13. Мешковина большая – 2 детали
14. Мешковина малая – 2 детали
15. Листочка – 2 детали

Выкроить по косой из ткани верха полоски шириной 3,5 см для изготовления кантов. Длина полосок зависит от длины канта.

Внимание! После изготовления канта должен остаться припуск на шов 1 см. В противном случае ширину выкраиваемых полосок регулировать самостоятельно.

Из подкладки:

1. Полочка – 2 детали
2. Спинка – 1 деталь
3. Рукав – 2 детали

Синтенил: выкроенные из ткани верха детали воротника (1 деталь) и планки пояса продублировать синтенилом, настрочив их по контуру.

ПОШИВ:

1. Карманы на молнии. Листочку продублировать клеевым флизелином, перегнуть вдоль посередине, приутюжить. Продублировать клеевым флизелином место расположения кармана. На листочке наметить линию, определяющую ширину листочки в готовом виде. На лицевую сторону полочки

наложить листочку, совмещая линию разметки кармана и линию на листочке. Внешняя сторона листочки должна совпадать с лицевой стороной полочки. Притачать листочку. Разрезать вход в карман посередине между линиями разметки, делая наклонные разрезы к углам разметки кармана. Вывернуть на изнаночную сторону листочку. Припуски швов разутюжить. Застежку-молнию подложить под вход в карман. С лицевой стороны полочки притачать молнию на 0.1см от входа в карман. Малую мешковину притачать к нижней тесьме молнии и отвернуть вниз. Большую мешковину притачать к верхней тесьме молнии. Стачать срезы мешковин. Срезы мешковин должны входить в шов втачивания молнии и в шов притачивания пояса.

2. Изготовление кантов. Стачать между собой полоски, заутюжить швы. Сложить полученную полосу пополам, внутрь вставить шнур и проложить строчку по контуру шнура.

3. Сборка верха. Притачать боковые части к спинке и полочкам. Отстрочить швы притачивания. Притачать по пройме к боковым частям спинки и полочки боковые части рукава. Стачать плечевые срезы. Отстрочить плечевой шов по спинке. Стачать центральные части рукава и кокетки. Притачать кокетку к спинке и полочке, соединяя центральные и боковые части рукава и прокладывая кант. Отстрочить шов притачивания кокетки. Отстрочить швы притачивания рукавов по пройме. Стачать боковые швы и швы рукавов. Втачать в горловину верхний воротник. Настрочить кант по отлету верхнего воротника.

4. Подкладка. Настрочить подборт на подкладку полочки, предварительно заутюжив внутренний срез подборта. Стачать подкладку куртки, в шве одного из рукавов оставить не стачанным технологическое отверстие для вывертывания. Втачать в горловину подкладки нижний воротник.

5. Манжеты. Стачать в кольцо отдельно манжеты и эластичную тесьму. Вставить эластичную тесьму в манжету, растянуть до длины манжеты и проложить 2 отделочные строчки.

Для промышленной обработки рекомендуется сначала закрепить в манжете эластичную тесьму, а затем стачать в кольцо швом в «замок». Притачать манжеты к рукавам, захватывая в шов край резинки.

6. Пояс. Закрепить эластичную тесьму в поясе, проложив 2 отделочные строчки. Притачать к поясу планки пояса. Притачать пояс к куртке. Закрепить планки пояса с изнаночной стороны к подкладке полочки.

7. Застежка на молнии. Сложить половинку застежки-молнии со срезом борта изделия лицом к лицу (зубчики направлены от борта). Обтачать срезы бортов и воротника подкладкой, одновременно вшивая молнию. Вывернуть изделие на лицевую сторону.

8. Притачать подкладку к манжетам и поясу куртки. Скрепить технологическое отверстие.

9. Отстрочить борта и воротник куртки.

10. Отутюжить куртку в готовом виде.

Поздравляем, куртка готова:)