

**ВНИМАНИЕ!** Если на лекалах двойной контур, то лекала даны с припусками на швы (1 см). Если контур одинарный, то лекала даны без припусков на швы.

Все надписи на выкройках сделаны на лицевой стороне.

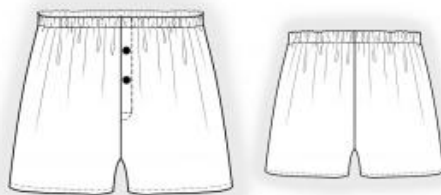
**ВАЖНО!** Прежде всего распечатайте бумажные выкройки и разложите их на ширину ткани (ширина ткани может быть от 90 см до 150 см), чтобы выяснить, сколько материала вам потребуется. Не забудьте учесть парные и симметричные детали.

При стачивании деталей обращайтесь внимание на надсечки – они должны совпадать.

## 6134 Трусы-шорты

Ткань: трикотажное полотно средней степени растяжимости из натуральных или смесовых волокон или х/б ткани с добавлением эластичных волокон.

Другие материалы: клеевая прокладка; эластичная тесьма шириной 2,5 см длиной равной обхвату талии; 2 пуговицы.



### РАСКРОЙ:

Припуск по низу – 2 см, остальные швы – 0,7 см.

### Из основной ткани:

1. Передняя половинка – 2 детали
2. Задняя половинка – 2 детали

**Совет:** детали кроя из трикотажных полотен стачиваются специальной эластичной или узкой зигзагообразной строчкой. Припуск на подгибку настрачивается двойной иглой или на распошивальной машине для сохранения эластичности. Также можно стачивать детали сразу на 3-х или 4-х ниточном оверлоке.

## ПОШИВ:

1. Продублировать клеевой прокладкой цельнокроеный гульфик на левой и правой передних половинках.
2. Обметать передний средний срез и срез гульфика по отдельности на левой и правой части передней половинки. Заутюжить на правой половинке срез гульфика, отступив от линии среднего шва на 1,5 см. Настрочить на основную деталь вдоль обметанного среза.
3. Стачать средний срез передних половинок, начиная строчку у метки. Цельнокроеный гульфик левой половинки заутюжить на изнаночную сторону. Проложить отделочную строчку по намеченной линии на левой половинке. Обметать по разметке петли. Наложить левую половинку на правую, совмещая средние линии. Поставить перпендикулярную закрепку, отступив от низа гульфика на 2 см вверх. Настрочить левую половинку на правую вдоль сгиба гульфика от верхнего среза вниз на 5 см.
4. Стачать, заутюжить и обметать боковые срезы. Стачать, заутюжить и обметать средний срез задней части. Стачать, заутюжить и обметать шаговые срезы.
5. Верхний срез обметать, заутюжить на изнаночную сторону и настрочить, оставляя отверстие для тесьмы. Продеть эластичную тесьму в образовавшуюся кулиску и закрепить.
6. Припуск на подгибку низа обметать, заутюжить на изнаночную сторону и настрочить.
7. Пришить пуговицы в соответствии с петлями.

Поздравляем, трусы готовы:)