

ВНИМАНИЕ! Если на лекалах двойной контур, то лекала даны с припусками на швы (1 см). Если контур одинарный, то лекала даны без припусков на швы.

Все надписи на выкройках сделаны на лицевой стороне.

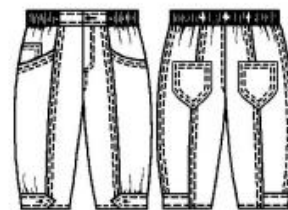
ВАЖНО! Прежде всего распечатайте бумажные выкройки и разложите их на ширину ткани (ширина ткани может быть от 90 см до 150 см), чтобы выяснить, сколько материала вам потребуется. Не забудьте учесть парные и симметричные детали.

При стачивании деталей обращайте внимание на надсечки – они должны совпадать.

7004 Брюки с патами внизу

Ткань: хлопчатобумажные ткани.

Другие материалы: 35 см эластичной тесьмы шир. 3 см; молния (длина зависит от размера изделия); 3 металлические пуговицы диаметром 14 мм.



РАСКРОЙ:

Все швы – 1 см.

Из основной ткани:

1. Боковая часть задней половинки – 2 детали
2. Центральная часть задней половинки – 2 детали
3. Боковая часть передней половинки – 2 детали
4. Центральная часть передней половинки – 2 детали
5. Бочок – 2 детали
6. Карман задней половинки – 2 детали
7. Пата низа – 2 детали
8. Правый кармашек – 1 деталь
9. Пояс – 1 деталь

10. Деталь шлевок – 1 деталь
11. Мешковина кармана передней половинки – 2 детали
12. Правый подзор застежки – 2 детали

ПОШИВ:

1. Заутюжить внутрь подгиб верха правого кармашка, подвернуть срез и притачать двойной строчкой.
2. Заутюжить внутрь открытые срезы кармашка и притачать кармашек на правый бочок по разметке.
3. Притачать мешковину кармана к верху боковой части передней половинки лицевыми сторонами внутрь; заутюжить мешковину кармана на изнаночную сторону изделия и проложить по входу в карман двойную декоративную строчку.
4. Стачать бочок и мешковину кармана по нижним срезам лицевыми сторонами внутрь и обметать припуски; сметать бочок и мешковину кармана с боковой частью передней половинки по центральному и боковому срезам.
5. Стачать боковую и центральную части передних половинок по средним срезам, обметать припуски, заутюжить к шаговому срезу и проложить двойную декоративную строчку.
6. Сложить пату низа вдвое по длине лицевой стороной внутрь, стачать по длинному срезу и срезу уголком; вывернуть, проутюжить и проложить декоративную строчку.
7. Наколоть пату низа, развернутую к боковому срезу, с лицевой стороны на боковую часть задней половинки по разметке.
8. Стачать боковую и центральную части задней половинки аналогично

передней половинке, притачая пату низа.

9. Заутюжить внутрь подгиб верха кармана задней половинки, подвернуть срез и притачать по краю.

10. Заутюжить внутрь открытые срезы кармана и притачать карман двойной строчкой на заднюю половинку по разметке.

11. Стачать боковые швы, обметать припуски, заутюжить на заднюю половинку и проложить двойную декоративную строчку.

12. Стачать шаговые швы и обметать припуски.

13. Стачать средний шов до метки застежки, обметать припуски, заутюжить на левую сторону и проложить декоративную строчку.

14. Выполнить "Молнию с цельнокроеным подзором": от правого припуска застежки отрезать излишки ткани, оставляя 1 см на выступ и 1 см на шов. Наколоть молнию, развернутую вбок, на правый срез застежки, наложить сверху сложенный вдвое изнаночной стороной внутрь подзор, совмещая по срезам, и стачать все слои; выправить подзор и проложить по краю молнии фиксирующую строчку. Заутюжить внутрь левый цельнокроеный подзор по разметке и пристрочить вторую сторону молнии. Обметать припуски и пристрочить левый подзор на основное изделие. С изнаночной стороны проложить по нижним срезам подзоров фиксирующую зигзагообразную строчку.

15. Заутюжить внутрь подгиб низа брюк, подвернуть срез и притачать по краю.

16. Отрезать 3 см от левого окончания пояса и выполнить "Пояс": сложить пояс вдвое по длине лицевой стороной внутрь и обтачать окончание и выступ под застежку; вывернуть и проутюжить. Наложить пояс, развернутый вниз, укрепленной частью на талиевый срез изделия с лицевой стороны и

пристрочить. Выправить пояс, заутюжить внутрь открытый срез и притачать к основному изделию, продолжая декоративную строчку по всему периметру пояса, оставляя несчастным небольшой участок во внутреннем шве для ввода эластичной тесьмы.

17. Вдеть в пояс эластичную тесьму и притачать концы тесьмы в соответствии с центральными швами передних половинок.

18. Сложить деталь шлевок вдвое по длине лицевой стороной внутрь, стачать по длинным срезам, вывернуть, проутюжить и проложить по краям декоративные строчки; разрезать деталь шлевки на пять частей.

19. Подвернуть открытые срезы и притачать шлевки на пояс в соответствии с центральными швами передних и задних половинок и над средним швом задних половинок.

20. Выметать петли на левом окончании пояса и на патах низа по разметке.

21. Пришить пуговицы.

Поздравляем, брюки готовы:)